

COMITE METEOROLOGIQUE DEPARTEMENTAL DE LA SAVOIE

RAPPORT D'ACTIVITE
2013-2014



SOMMAIRE

LE COMITE METEOROLOGIQUE DEPARTEMENTAL DE LA SAVOIE	2
Objectifs phares	2
Un comité météorologique pour qui ?.....	2
Inventaire des réseaux	2
ACTIVITES 2013-2014	3
Un réseau de 53 observateurs	3
Le Réseau agri-météo.....	3
ACTIVITES 2015	4
FINANCEMENTS	4
BUREAU	4
ANNEXE n°1 :: Recensement des réseaux météorologiques en Savoie (en cours)	5
ANNEXE n°2 :: Une du bulletin mensuel – Juin 2013	6
ANNEXE n°3 :: Conventions en cours	7

LE COMITE METEOROLOGIQUE DEPARTEMENTAL DE LA SAVOIE

Créée en 2009, cette association (Loi 1901) ambitionne de rassembler les acteurs de la climatologie et de la météorologie sur le territoire savoyard. Qu'il s'agisse des producteurs ou des utilisateurs de données, de nombreux domaines d'activités sont potentiellement concernés : tourisme (lié à la neige notamment), industrie (hydroélectricité par exemple), gestion du domaine routier (en période hivernale), gestion des cours d'eau (systèmes d'alertes de crues), agriculture...

OBJECTIFS PHARES

Le comité météorologique départemental a pour objet de :

- Participer à l'organisation et au fonctionnement d'un réseau climatologique départemental en étroite collaboration avec Météo-France.
- Réunir au niveau départemental l'ensemble des parties concernées par les domaines de la météorologie et de la climatologie, afin de favoriser la concertation et les collaborations locales et de contribuer à la diffusion des connaissances de ces domaines.
- Contribuer par les moyens appropriés (annales, bulletins, presse, conférences) à la diffusion des données climatologiques et des connaissances météorologiques en général.
- Susciter et encourager l'étude des questions météorologiques et climatologiques ayant une incidence sur les divers secteurs économiques dans le département.
- Etudier les problèmes de météorologie et de climatologie en relation avec l'ensemble des partenaires.

UN COMITE METEOROLOGIQUE POUR QUI ?

L'étude des phénomènes météorologiques ne concerne pas uniquement les services de météorologie mais touche aussi les acteurs de différents domaines d'activités : gestionnaires d'alimentation en eau potable, agriculteurs, opérateurs touristiques..., qui se retrouvent autour d'un besoin commun d'analyse de données de température, de pluviométrie ou d'hygrométrie pour améliorer leur fonctionnement et leur expertise.

À l'instar d'autres départements (Drôme/Ardèche, Allier...), le comité météorologique départemental s'est développé en Savoie à l'initiative de Météo France et du Conseil général afin de regrouper tous les acteurs et demandeurs de données météorologiques.

Les membres du Comité météorologique départemental sont issus d'horizons divers : organismes publics, privés, collectivités locales, services déconcentrés de l'Etat, chambres consulaires,... Ils sont régulièrement associés, soit à l'occasion des rendez-vous annuels fixés par le Comité, soit à l'occasion de réunions techniques.

INVENTAIRE DES RESEAUX

Un travail de diagnostic a été entamé dès la création du comité en collaboration avec Météo-France afin de recenser l'ensemble des réseaux de mesures existant à l'échelle de la Savoie. Cet inventaire toujours en cours permet de visualiser le maillage territorial mais aussi de compiler les besoins spécifiques à chaque producteur.

[VOIR L'ANNEXE N°1](#)

UN RESEAU DE 53 OBSERVATEURS

L'activité historique du Comité consiste à maintenir le réseau des 52 observateurs climatologiques qui relèvent quotidiennement et transmettent chaque mois des données de températures et de pluviométrie à Météo France.

Ces données validées par Météo France alimentent les bases de données et permettent d'éditer des bulletins climatologiques mensuels. Grâce à un quadrillage serré sur l'ensemble de la Savoie, ce réseau permet de mieux comprendre les spécificités et les variations fines de la climatologie en Savoie

VOIR EN ANNEXE N°2

Outre les participations versées aux observateurs, le Comité intervient dans le renouvellement du patrimoine (stations, sondes...) aux côtés de Météo France.

VOIR LA CARTE DES 53 STATIONS EN ANNEXE N°1

LE RESEAU AGRI-METEO

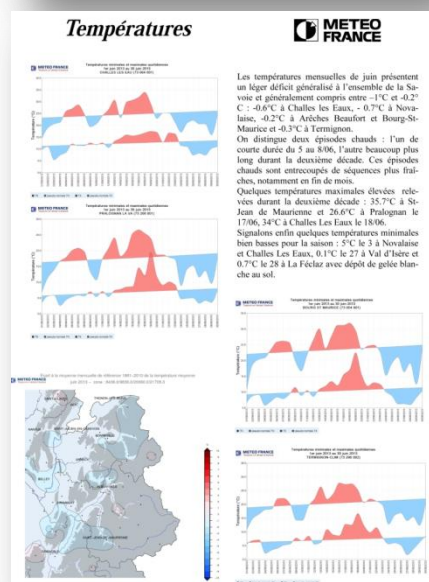
Un autre effort est porté depuis quelques années en collaboration avec la Chambre d'Agriculture Savoie Mont-Blanc (CASMB) et plusieurs syndicats agricoles (Syndicat Régional des Vins de Savoie, Syndicat des Producteurs de Vins des Alpes du Nord et Fédération des Producteurs de Fruits et Légumes de Savoie) sur la remise en état et l'amélioration d'un réseau agri-météo, vitale pour les secteurs viticoles et arboricoles de Savoie, notamment par la réalisation de bulletin de traitement phytosanitaire.

En relation avec Météo-France, un bilan des différentes installations a été réalisé en 2012 : diagnostic du fonctionnement des stations, analyse des dysfonctionnements observés, programmation des différentes remises en état et rationalisation du réseau.

Un site extranet, élaboré par Météo-France, permet d'ores et déjà de recueillir et de diffuser quotidiennement l'ensemble des données mesurées validées sur les stations (pluviométrie, température, humidité, ainsi que la durée d'humectation pour les sites « arbo »). Elles sont ainsi consultables par les techniciens de la CASMB et utilisées pour la rédaction de bulletins techniques à direction des professionnels agricoles.

La mise à niveau et la modernisation du réseau agri-météo débuté en 2013 s'est poursuivie en 2014.

VOIR LA CARTE DES 7 STATIONS EN ANNEXE N°1



ACTIVITES 2015

Le Comité Météorologique de la Savoie poursuit ses activités historiques en 2015 à savoir :

- Maintien du réseau de 53 observateurs
- Fonctionnement du réseau Agri-Météo

D'autres actions de concertation et de recherche d'optimisation de réseaux seront engagées au gré des demandes.

Le travail de recensement des réseaux météorologiques se poursuivra également.

FINANCEMENTS

Le Comité est financé pour son fonctionnement par les structures suivantes :



Assemblée des Pays de Savoie



Conseil général de la Savoie

Les Syndicats professionnels agricoles et la Chambre d'Agriculture Savoie-Mont Blanc partenaires du réseau Agri-Météo participent également chaque année au fonctionnement de ce réseau.

[*VOIR LES CONVENTIONS EN COURS EN ANNEXE N°3*](#)

BUREAU

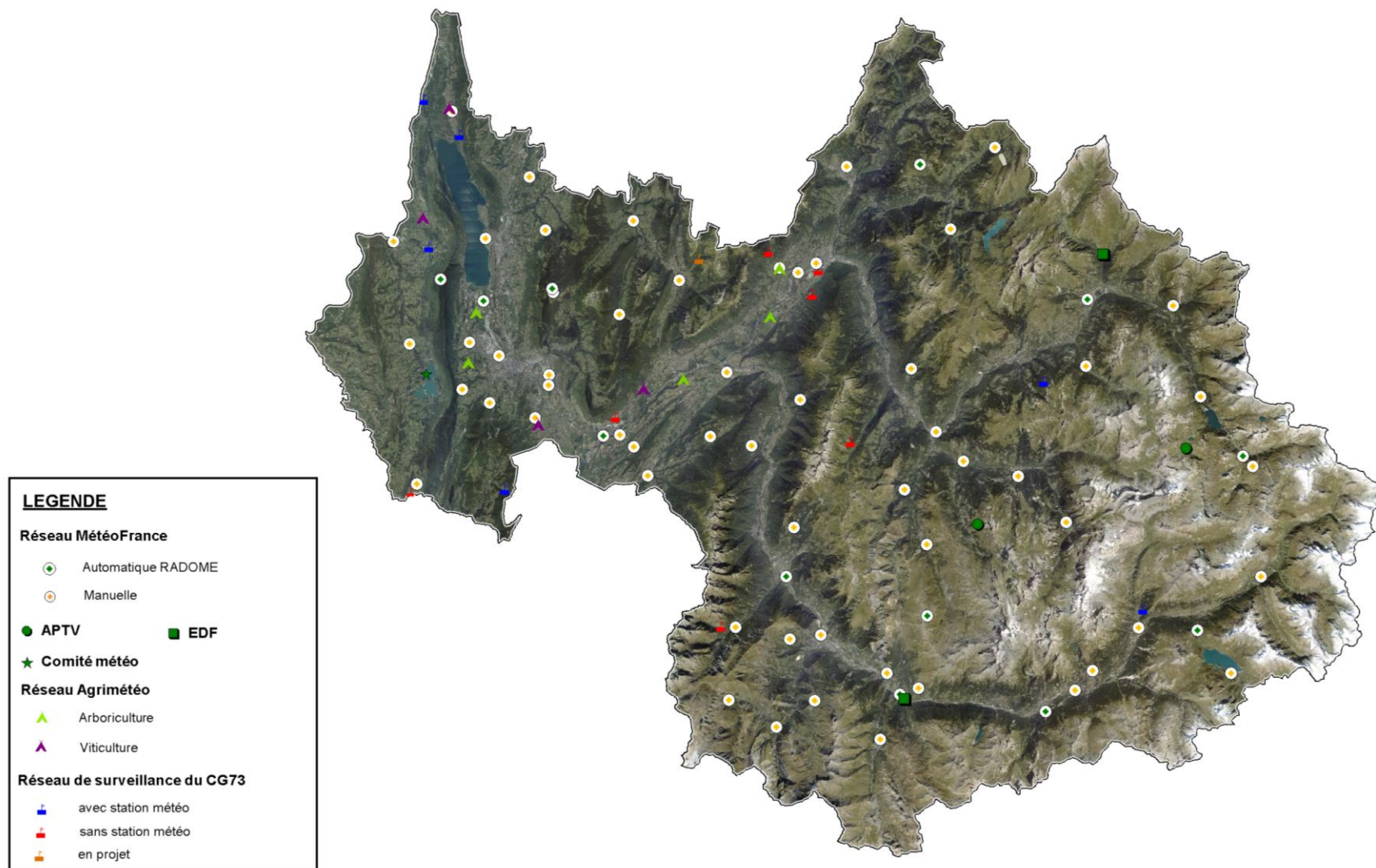
Président : Lionel MITHIEUX

Secrétaire : Philippe YVRANDE

Trésorier : Michel BONARD

Secrétariat technique et administratif assuré par le Centre Départemental de Météo France Savoie et le Service de l'eau du Conseil général de la Savoie.

ANNEXE N°1 :: RECENSEMENT DES RESEAUX METEOROLOGIQUES EN SAVOIE (EN COURS)





73

bulletin CLIMATOLOGIQUE MENSUEL

de la SAVOIE

Édité par METEO - FRANCE - Centre de la Savoie
Aéroport - 73420 Viviers du Lac
Tél 04.79.34.00.70 - Télécopie 04.79.54.47.26
E-mail : CDM73@meteo.fr
Directeur de la Publication : P. Yvrande
ISSN 1165-4945
avec le concours
de M. Bernard FLACHAT de l'I.T.C.F.,
du Centre Montagne de BOURG ST MAURICE
et de tous les observateurs climatologiques de la Savoie.



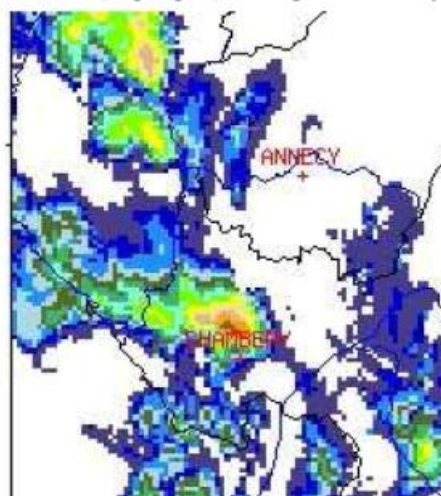
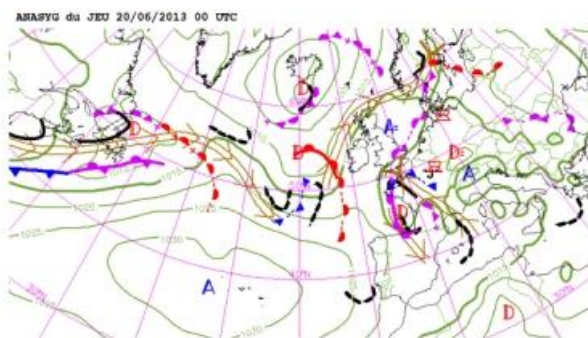
JUIN 2013



Imagerie radar ce 20/06 à 14h50 locales balisant les fortes intensités (rouge = grêle) sur la région de Chambéry

faits marquants

Situation générale le 20 juin 2013



Le jeudi 20 juin, une cellule orageuse active arrive sur la Cluse de Chambéry en début d'après midi, entre 14h00 et 16h00 locales, dans un régime de sud, à l'avant d'un thalweg d'altitude, et dans un champs barométrique de surface de type marais (< 1015 hPa). Cette cellule est très mobile et se déplace vers Aix-Les Bains, puis Genève et enfin le Lac de Neuchâtel en gardant toute son activité : cet orage provoque à son passage des chutes de grêle marquées et généralisées de la Cluse de Chambéry à Genève, grêlons de diamètre moyen compris entre 1 et 2 cm, avec des tailles dépassant les 4 cm par endroit et entraînant de nombreux dégâts. Cet orage est probablement associé à une « super-cellule », type d'orage se distinguant des autres par une durée de vie beaucoup plus longue (plusieurs heures) ainsi qu'une forme d'écho radar de type crochet. Signalons que ce jour, d'autres orages du même type ont sévi dans le secteur d'Ugine et Beaufortain.

ANNEXE N°3 :: CONVENTIONS EN COURS

Nom	Thématique	Libellé	Période	Echéance
Météo France	<i>Agri-Météo</i>	Fourniture de données validées via un extranet dédié	2012-2017	31/12/2017
Météo France	<i>Agri-Météo</i>	Maintenance du réseau des stations Agri-Météo	2013-2015	31/12/2015
Chambre d'Agriculture Savoie Mont Blanc	<i>Agri-Météo</i>	Fourniture de données météorologiques dans le cadre du réseau Agri-Météo	2014-2015	31/12/2015
Syndicat Régional des Vins de Savoie	<i>Agri-Météo</i>	Fourniture de données météorologiques dans le cadre du réseau Agri-Météo	2014-2015	31/12/2015
Fédération des Fruits de Savoie	<i>Agri-Météo</i>	Fourniture de données météorologiques dans le cadre du réseau Agri-Météo	2014-2015	31/12/2015